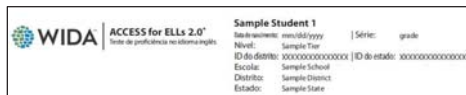


Guia para pais/guardiões ao boletim de aluno individual, séries pré-escola-12

O que é o boletim de aluno individual?

O boletim de aluno individual mostra as pontuações de seu filho (a) na avaliação ACCESS for ELLs 2.0. Esse boletim é voltado para famílias e educadores.

A parte superior do boletim inclui o nome do seu filho (a), data de nascimento, série, nível de teste, nome do distrito e escola, estado e números de identificação estadual e distrital.



O ACCESS for ELLs 2.0 é uma avaliação de **proficiência no idioma inglês** para a pré-escola até a 12ª série. O teste mede o **desenvolvimento do idioma inglês** de alunos identificados como **estudantes do idioma inglês**.

O que o boletim de aluno individual me informa?

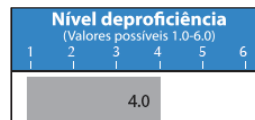
O boletim mostra as oito pontuações que seu filho (a) pode alcançar no teste. Se seu filho (a) realizou todas as quatro seções do teste, ele receberá todas as oito pontuações. A sigla 'NA' indica que nenhuma pontuação foi informada. Há quatro pontuações de *domínio de idioma* e quatro de *pontuações compostas*.

As pontuações de *domínio de idioma* são informadas para escuta, fala, leitura e escrita. Essas pontuações refletem as quatro seções do teste.

As *pontuações compostas* são combinações das pontuações de domínio de idioma do seu filho (a). As quatro pontuações compostas são: Linguagem falada, alfabetização, compreensão e a pontuação geral.

Como as pontuações são informadas?

As *pontuações de nível de proficiência* são informadas como números que vão de 1.0 a 6.0; por exemplo, 4.0 ou 2.2. Essas pontuações correspondem aos seis níveis de proficiência no idioma inglês da WIDA. Uma pontuação de 1.0 pode ser encarada como de "iniciante", enquanto uma pontuação de 6.0 como uma pontuação "avançada" em termos de proficiência no inglês. O gráfico no boletim é sombreado de forma a representar a pontuação de nível de proficiência de seu filho (a). A tabela ao final do boletim fornece exemplos de como alunos no nível de proficiência do seu filho (a) podem se articular em inglês.



As *pontuações de escala* são informadas como números que vão de 100 a 600; por exemplo, 356 ou 220. Essas pontuações indicam o nível de série de seu filho (a) e nível de dificuldade de itens de teste que ele/ela concluiu com sucesso. As pontuações de escala são úteis para

acompanhar o progresso de seu filho (a) no desenvolvimento do idioma inglês ao longo dos anos. O gráfico no relatório mostra a pontuação de escala do seu filho (a) para cada uma das oito pontuações e também mostra a *banda de confiança* para cada uma de suas pontuações de escala.

As *bandas de confiança* são a área sombreada ao redor de cada uma das pontuações de escala de seu filho (a). Elas mostram o intervalo possível para a pontuação de seu filho (a) com uma probabilidade de precisão de 95%. Em outras palavras, se seu filho (a) realizou o mesmo teste repetidamente, há uma chance de 95% de suas pontuações estarem dentro do intervalo sombreado.

O que devo analisar no boletim do meu filho (a)?

Incentivamos as famílias a analisar todas as pontuações informadas para seu filho (a). Aqui estão algumas das sugestões sobre como interpretar ou compreender as pontuações do seu filho (a):

- **Análise as pontuações de domínio de linguagem.** Analise suas pontuações de nível de proficiência de escuta, fala, leitura e escrita. Quais pontuações estão mais próximas de 6.0? Quais pontuações estão mais próximas de 1.0?
- **Análise as pontuações compostas.** Analise suas pontuações de nível de proficiência de linguagem oral, alfabetização, compreensão e a pontuação geral. Quais pontuações estão mais próximas de 6.0? Quais pontuações estão mais próximas de 1.0?
- **Compare as pontuações deste ano com as pontuações do ano passado, se disponíveis.** Se seu filho (a) realizou o ACCESS for ELLs 2.0 no ano passado, compare suas pontuações entre anos. Há uma diferença em suas pontuações de nível de proficiência? Há uma diferença em suas pontuações de escala?

Como as pontuações de teste são usadas?

As pontuações do ACCESS for ELLs 2.0 podem ser usadas de diversas maneiras. Os pais podem usar as pontuações para defender seu filho (a). Os professores usam as pontuações para planejar orientações e avaliações. Os distritos usam as pontuações para avaliar seus programas de suporte de idioma, para monitorar o progresso dos alunos no aprendizado do idioma inglês e para determinar se um aluno se qualifica para sair de um programa de suporte ao idioma. As pontuações também são usadas para atender a requisitos de responsabilidade estadual e federal.

Perguntas a serem feitas

Incentivamos as famílias a discutirem as pontuações com os professores de seu filho (a). Aqui estão algumas perguntas a serem feitas:

- Que pontuações ele precisa para sair do programa de suporte ao idioma inglês?
- Meu filho (a) vai realizar esse teste todo ano?
- Como as pontuações são compartilhadas com seus professores?
- Que tipo de suporte ao idioma inglês vocês fornecem ao meu filho (a)?
- O que você gostaria de saber sobre como meu filho (a) usa o idioma em casa?
- Por que meu filho (a) recebeu uma pontuação de 'NA'?
- O que significa uma pontuação de 'NA'?

Em caso de dúvidas sobre as pontuações do ACCESS for ELLs 2.0 do seu filho (a), e entre em contato com a escola.

O ACCESS for ELLs 2.0 informa as oito pontuações a seguir:

- Escuta
- Fala
- Leitura
- Escrita
- Idioma oral
- Alfabetização
- Compreensão
- Geral

As pontuações são informadas como pontuações de *nível de proficiência* e *pontuações de escala*.

Principais termos que você deve conhecer

Estudantes do idioma inglês são alunos que se qualificam para receber suporte escolar com o idioma inglês.

Desenvolvimento de idioma é um processo que exige tempo. Os alunos progredem nesse processo em diferentes níveis.

Proficiência no idioma é uma medida na qual os alunos estão no processo de desenvolvimento de idioma.

O termo **nível** refere-se ao grau de dificuldade do teste atribuído a um aluno. Os níveis são projetados para níveis específicos de proficiência de idioma. Os alunos recebem um nível que é adequado para seu grau atual de proficiência no idioma inglês.